

L'Etat développeur :
les années 1950-1970

Agriculture et industrialisation

Deux types d'exploitation « traditionnelle »

La petite exploitation

Petits propriétaires, locataires (métayers et fermiers), utilisation des communaux.

Exploitation/production individuelle et collective.

Répartition du surplus, auto-consommé et permettant un accroissement de la population (hausse de la natalité ou réduction de la mortalité).

Solidarités traditionnelles.

Logiques de reproduction. Les cycles de la production agricole rythment la vie collective et individuelle (rapport au temps cyclique traditionnel).

La grande exploitation latifundiaire

Grande propriété concentrée. Très fortes inégalités.

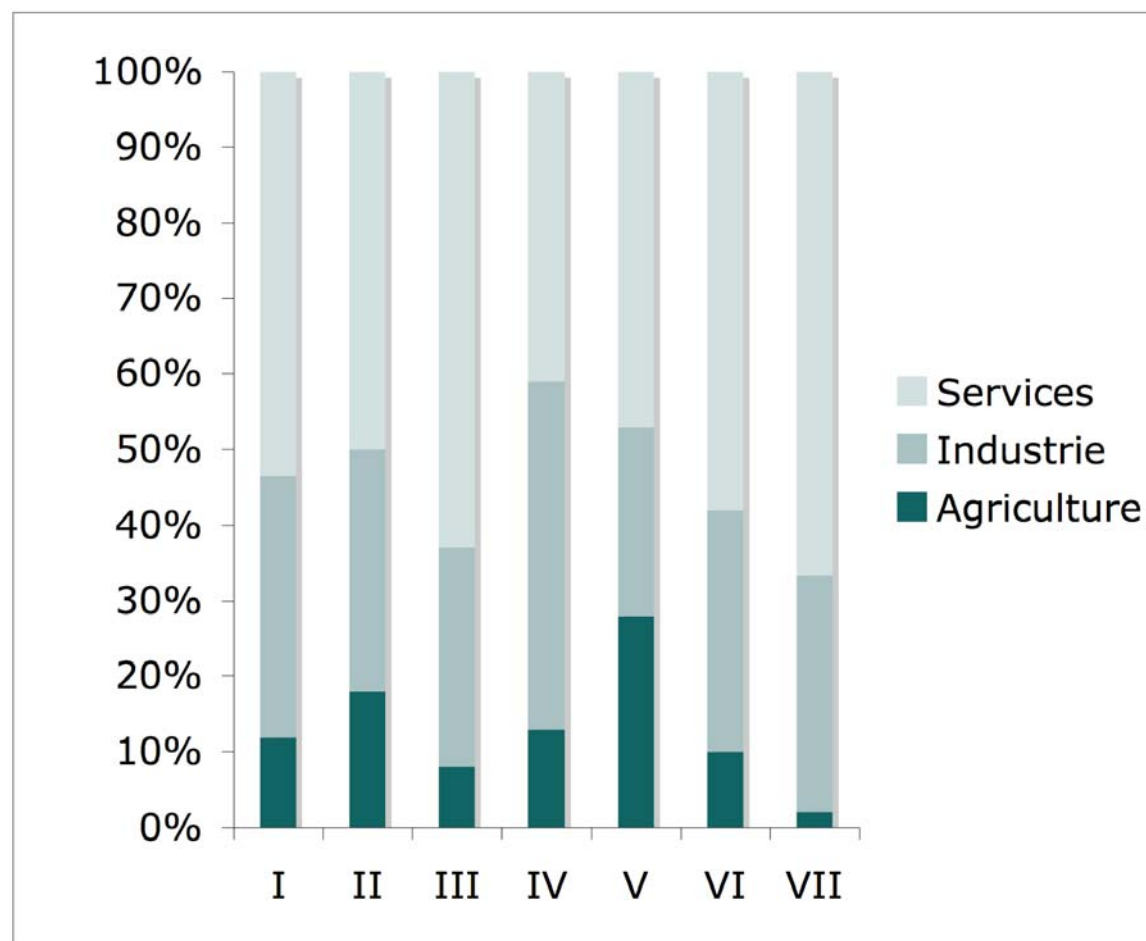
Main d'œuvre attachée aux terres, forme de servage mêlé à du salariat en monnaie et surtout en nature (une partie des terres laissée à la disposition des paysans).

Surplus approprié par les propriétaires (directement sur les terres gérées par leurs intendants, ou indirectement via les rentes), essentiellement en nature.

Utilisé à la consommation de luxe des propriétaires, entretien de travail domestique improductif.

La structure de la production dans les différents groupes de pays en 2000

- I : Pays à revenu faible et intermédiaire
- II : Afrique subsaharienne
- III : Amérique latine et Caraïbes
- IV : Asie de l'est et pacifique
- V : Asie du sud
- VI : Europe centrale et Asie centrale
- VII : Pays à revenu élevé



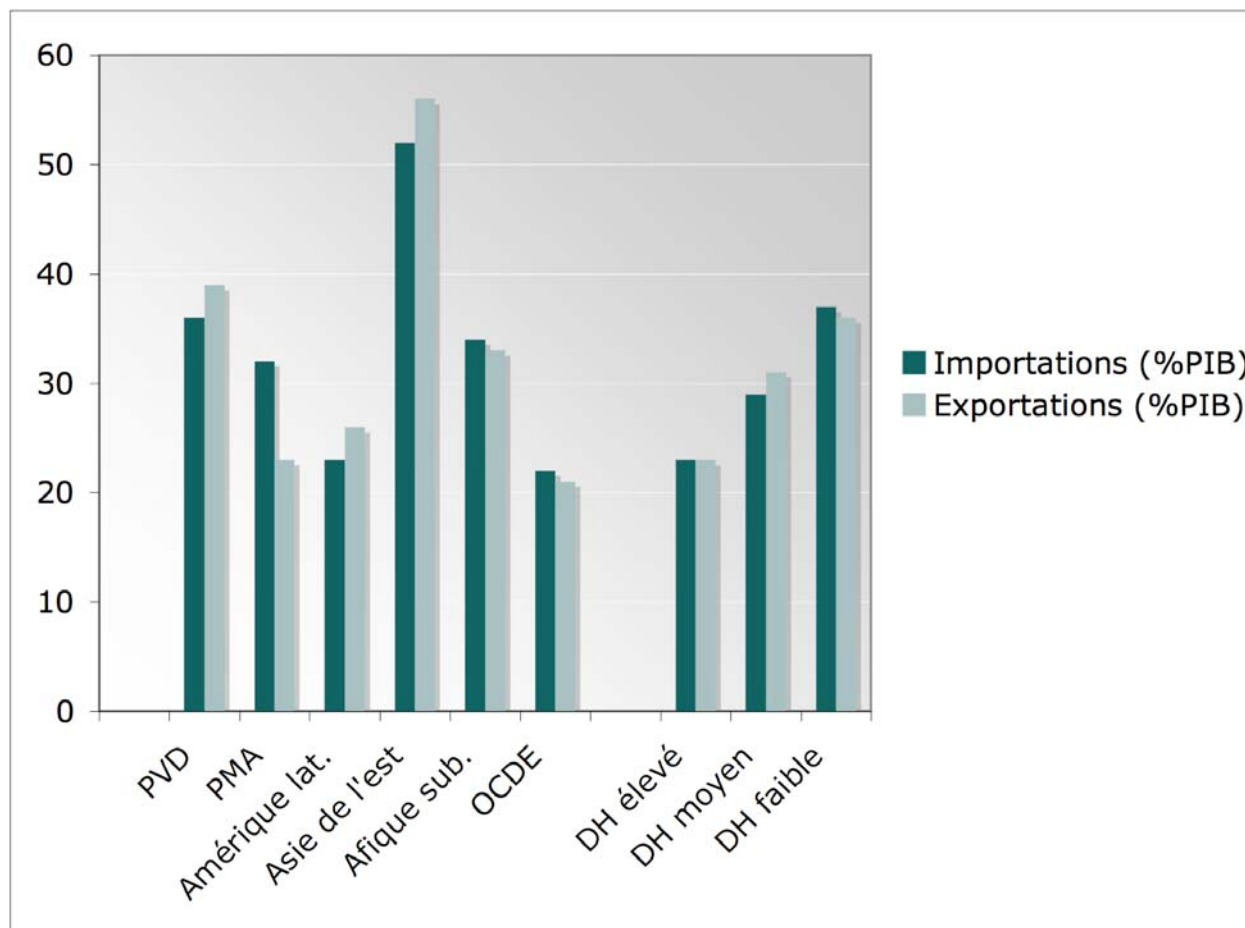
Source : Banque Mondiale, Rapport sur le Développement dans le monde 2000

Commerce et PIB

Types de Pays	Importations		Exportations	
	1990	2004	1990	2004
PVD	24	36	25	39
PMA	22	32	13	23
Amérique lat.	15	23	17	26
Asie de l'est	33	52	34	56
Afrique sub.	26	34	27	33
OCDE	18	22	17	21
DH élevé	19	23	19	23
DH moyen	19	29	19	31
DH faible	29	37	27	36

Source : PNUD, RDH 2006

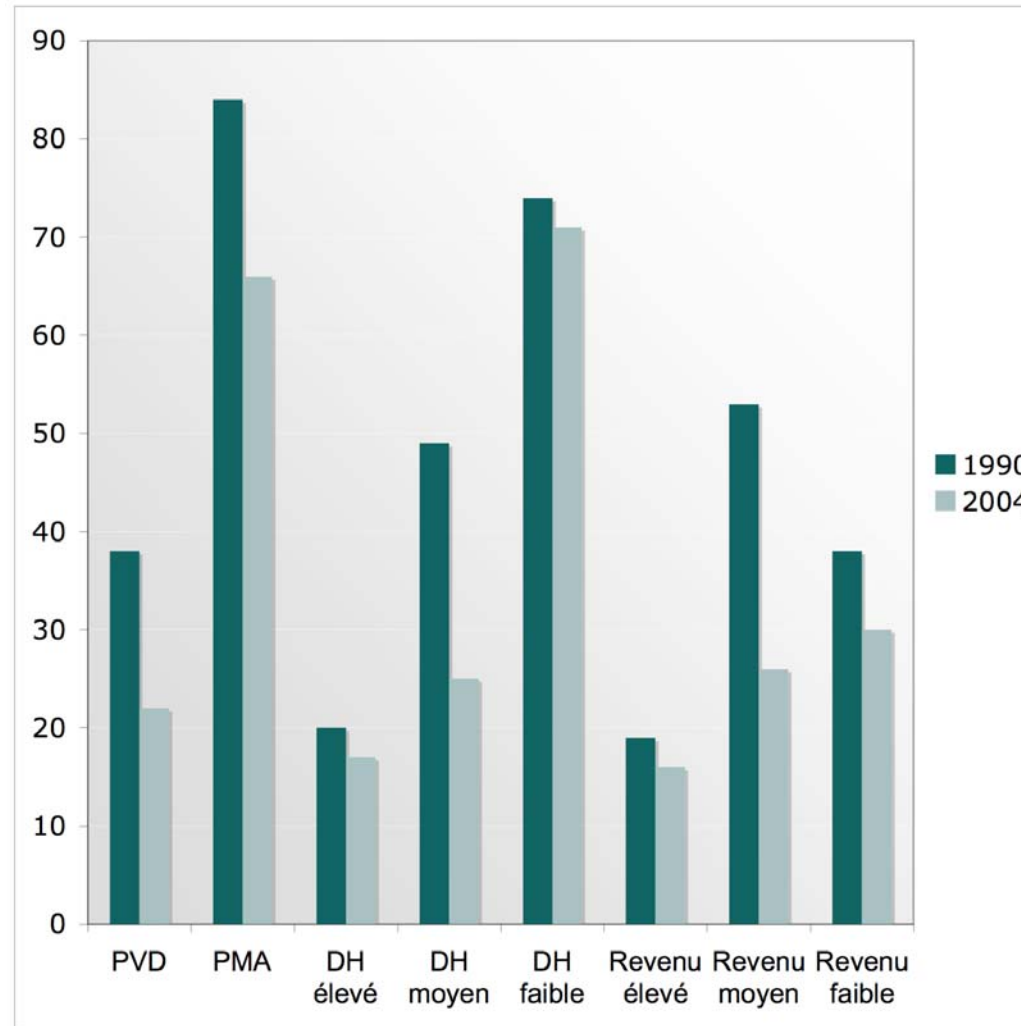
Commerce et PIB (2004)



Source : PNUD, RDH 2006

Structure des exportations :

Part des exportations de produits primaires dans le total des exportations



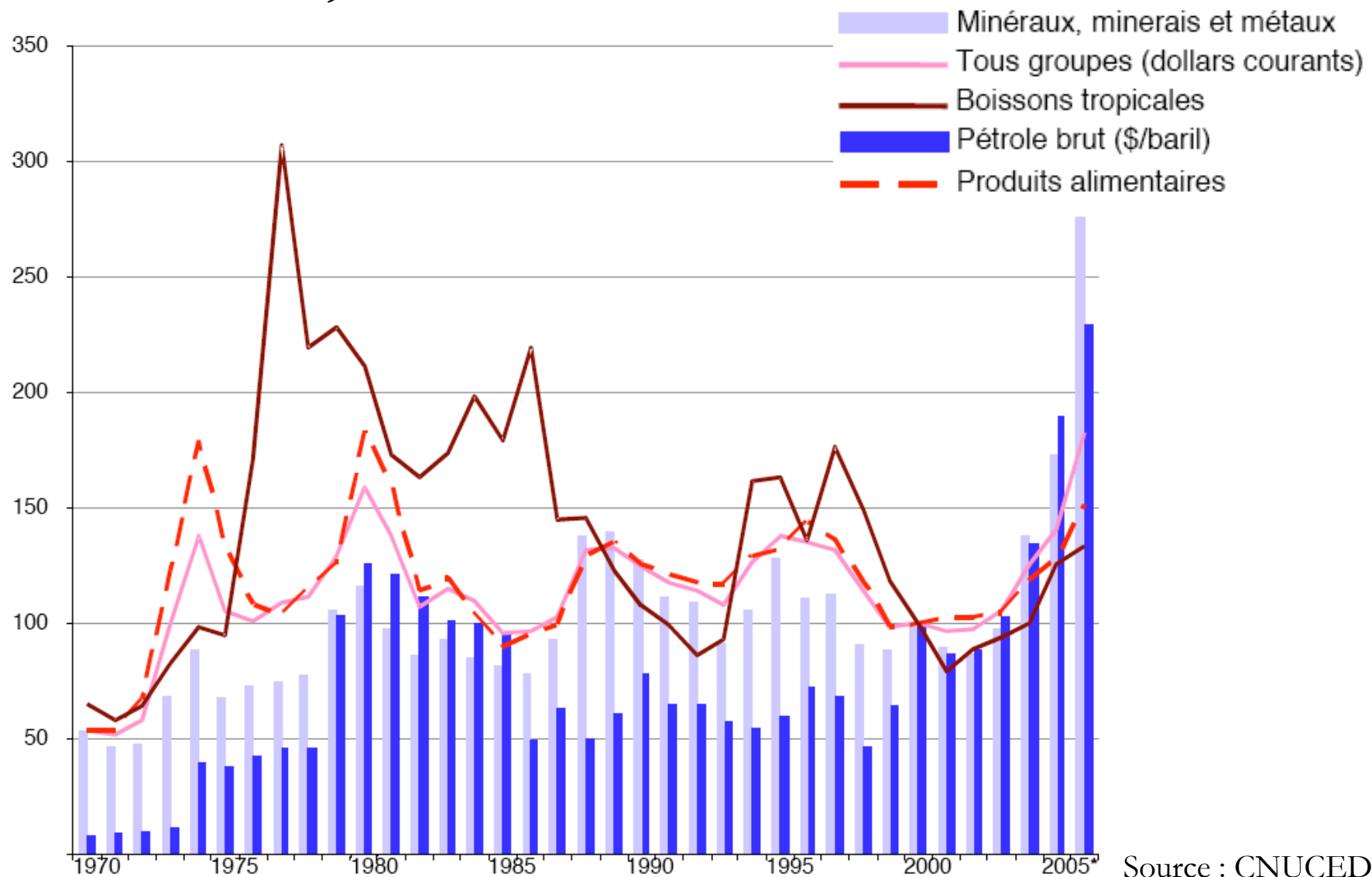
Source : PNUD, RDH 2006

Le commerce Sud-Sud de produits de base

Région	Part des exportations de produits de base vers des pays en développement, en pourcentage du total		Part des importations de produits de base en provenance de pays en développement, en pourcentage du total	
	2000	2004	2000	2004
Afrique	28	31	33	38
Amérique	23	26	28	32
Asie	44	48	51	55
Tous pays en développement	39	44	45	50

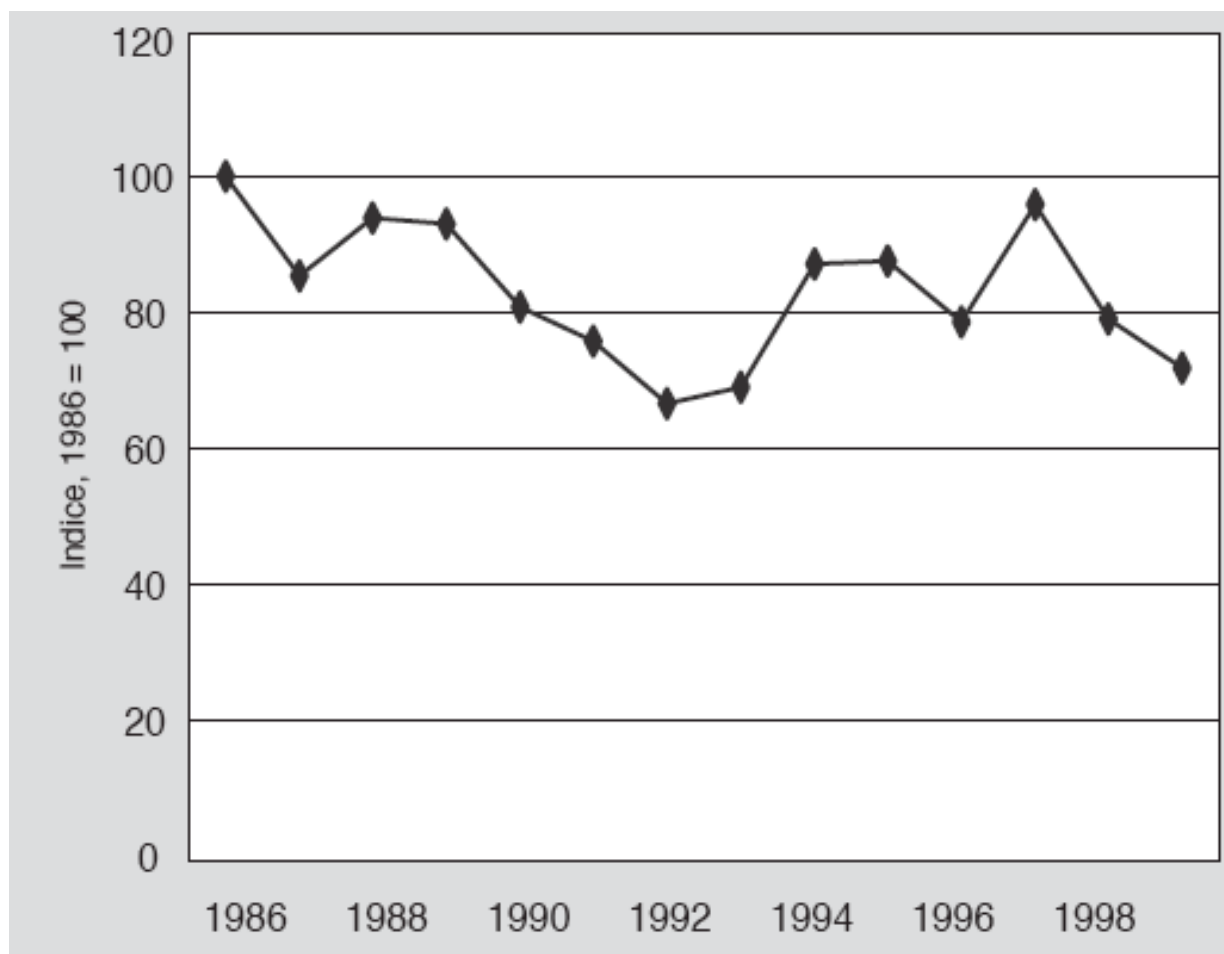
Source: Calculs du secrétariat de la CNUCED à partir des données de Comtrade.

Indices des prix des produits de base 1970-2005, base 100 en 2000



Source : CNUCED

Les termes de l'échange des produits de base hors combustibles des PMA, 1986-1999



Source : CNUCED, Rapport sur les PMA 2002

Structure des exportations de marchandises des PMA et des sous-groupes de PMA (en % des exportations totales de marchandises)

	PMA exportateurs de produits primaires hors pétrole			PMA exportateurs de pétrole			PMA exportateurs d'articles manufacturés et/ou de services			PMA exportateurs d'articles manufacturés			Tous PMA		
	1981-1983	1987-1989	1997-1999	1981-1983	1987-1989	1997-1999	1981-1983	1987-1989	1997-1999	1981-1983	1987-1989	1997-1999	1981-1983	1987-1989	1997-1999
Produits primaires															
Non transformés	64,6	63,9	73,6	91,0	94,1	96,0	47,3	38,3	23,5	47,3	35,5	20,3	66,0	64,4	62,4
Transformés	25,7	27,2	12,2	7,8	4,5	2,8	23,2	14,5	6,0	15,1	4,8	2,5	21,4	18,8	7,8
Total	90,3	91,2	85,8	98,8	98,5	98,8	70,5	52,8	29,6	62,4	40,3	22,8	87,5	83,2	70,1
Articles manufacturés															
Simple	8,6	7,2	11,2	0,7	0,7	0,7	25,5	42,4	65,6	33,8	56,1	74,6	10,9	14,6	26,9
Complexes	1,1	1,7	3,0	0,5	0,7	0,5	4,0	4,8	4,9	3,8	3,6	2,6	1,6	2,3	3,0
Total	9,7	8,8	14,2	1,2	1,5	1,2	29,5	47,2	70,4	37,6	59,7	77,2	12,6	16,8	29,9
Total	100,0	100,0	100,0	100,0	100,0	100,0	100,0	100,0	100,0	100,0	100,0	100,0	100,0	100,0	100,0

Source : CNUCED, Rapport sur les PMA 2002

La spécialisation des exportations dans les PMA

	<i>Part des trois principaux produits exportés dans les exportations totales</i>		<i>Principaux articles exportés</i>
	1981-1983	1997-1999	
Bénin	52,9	86,1	Coton, huile de palme et noix de cajou
Bangladesh	60,3	53,2	Vêtements pour hommes et pour femmes
Burkina Faso	77,5	81,8	Coton, sucre et produits à base de viande
Ethiopie	80,2	81,1	Café, graines de sésame et cuir
Guinée-Bissau	58,5	79,8	Noix de cajou et produits à base de poisson
Madagascar	70,7	40,5	Vêtements, coquillages et crustacés, café
Mozambique	55,6	59,8	Crevettes et coton
Rép. Dém. du Congo	68,4	79,6	Diamant, pétrole, cobalt, bois et café
Sénégal	52,2	49,5	Poisson et engrais
Sierra Leone	63,2	75,3	Diamants, chaussures et fèves de cacao

Source : CNUCED, Rapport sur les PMA 2002

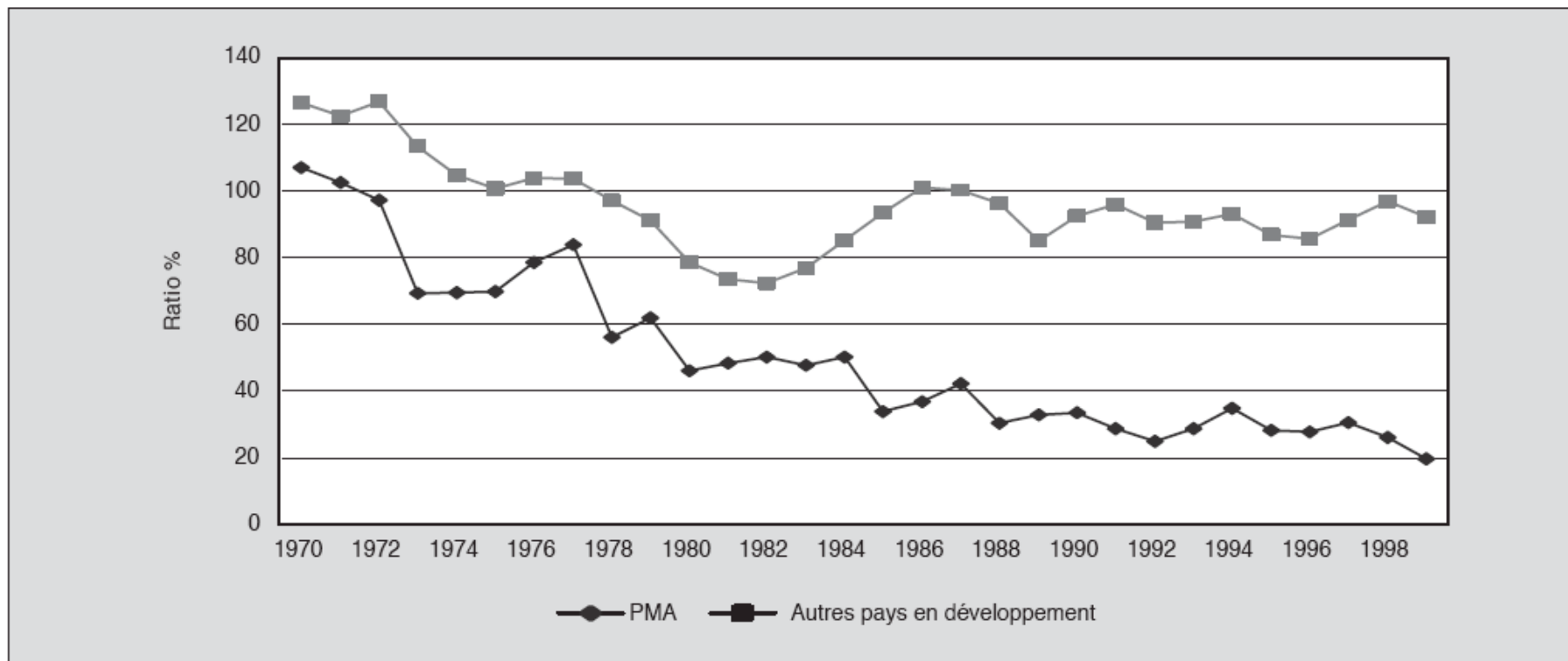
Un exemple : le prix du café payé aux producteurs dans les PMA exportateurs

(En cents des Etats-Unis par livre, aux prix courants)

	1995	1998	2000
Arabicas colombiens doux			
République-Unie de Tanzanie	71,32	70,95	64,00 ^a
Autres arabicas dpoux			
Burund	53,04	48,94	33,20
Haïti	26,93	..	24,28 ^a
Madagascar	88,61	52,14	20,82
Malawi	108,96	67,36	48,99
Ouganda	109,80	117,34	76,29
Rép, démocratique du Congo	81,65
Rwanda	56,92	46,29	26,38
Zambie	107,84
Arabicas brésiliens			
Éthiopie	73,32	88,68	49,86
Robustas			
Angola	29,49	49,90	45,36 ^a
Burundi	41,11
Madagascar	66,46	43,45	17,35
Ouganda	94,41	115,02	26,07
République centrafricaine	58,31	34,02	16,44
Rép, démocratique du Congo	45,36
République-Unie de Tanzanie	48,14	27,13	17,78 ^a
Togo	69,08	48,60	12,40

Source : Organisation internationale du café (2001).

Exportations alimentaires/importations alimentaires pour les PMA et d'autres PVD, 1970-1999 (en %)



Source : CNUCED, Rapport sur les PMA 2002

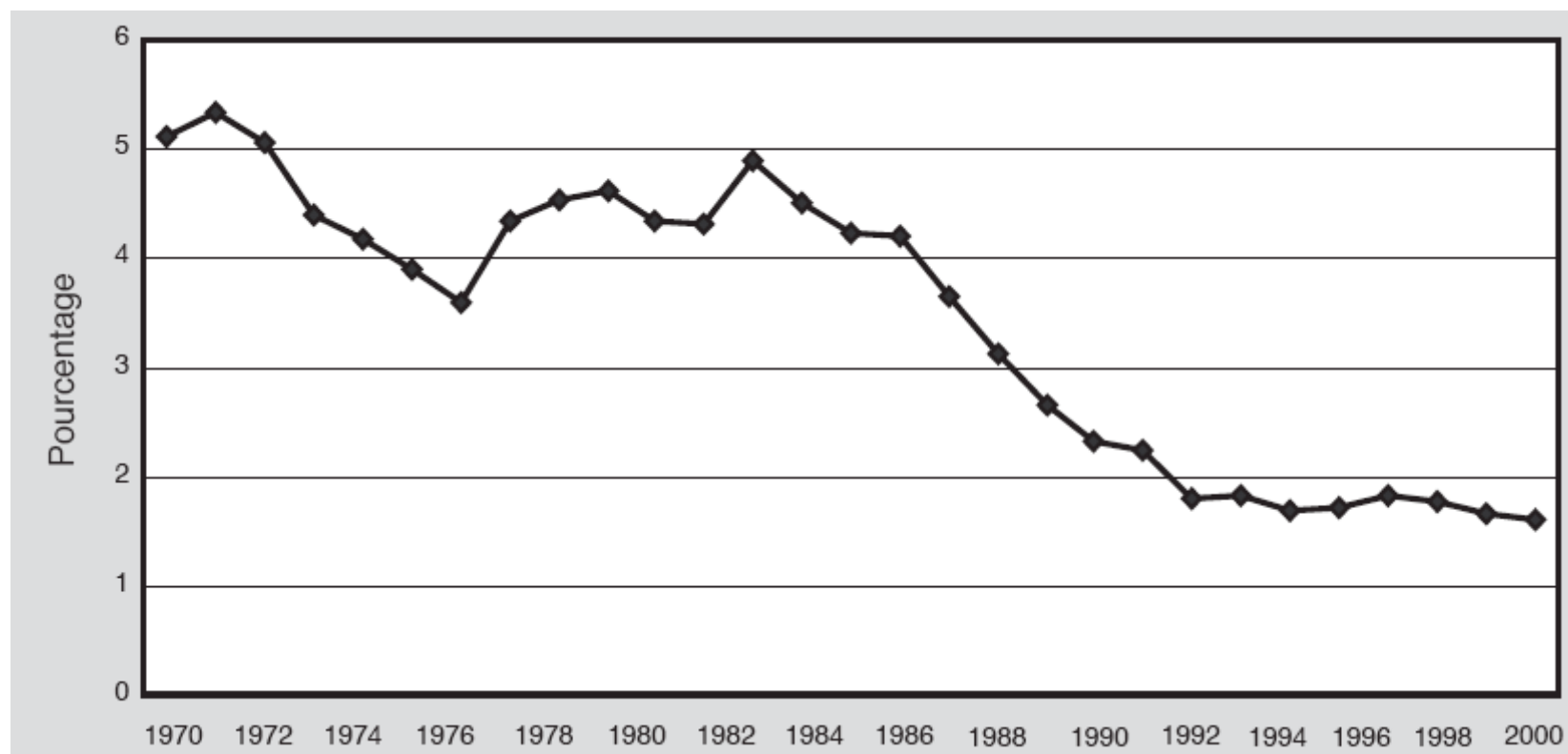
La capacité à s'industrialiser par les importations

Importations de machines et de matériel en pourcentage du PIB pour les PMA

	1981-1983	1987-1989	1996-1998
Bangladesh	3,35	1,17	1,55
Haïti	12,69	2,58	1,84
Madagascar	5,91	2,56	2,06
Myanmar	10,54	0,98	0,31
Népal	3,21	1,69	1,75
PMA	6,95	2,09	1,23
Autres pays en développement	8,46	3,05	3,80
Autres pays à faible revenu	5,76	1,93	2,60

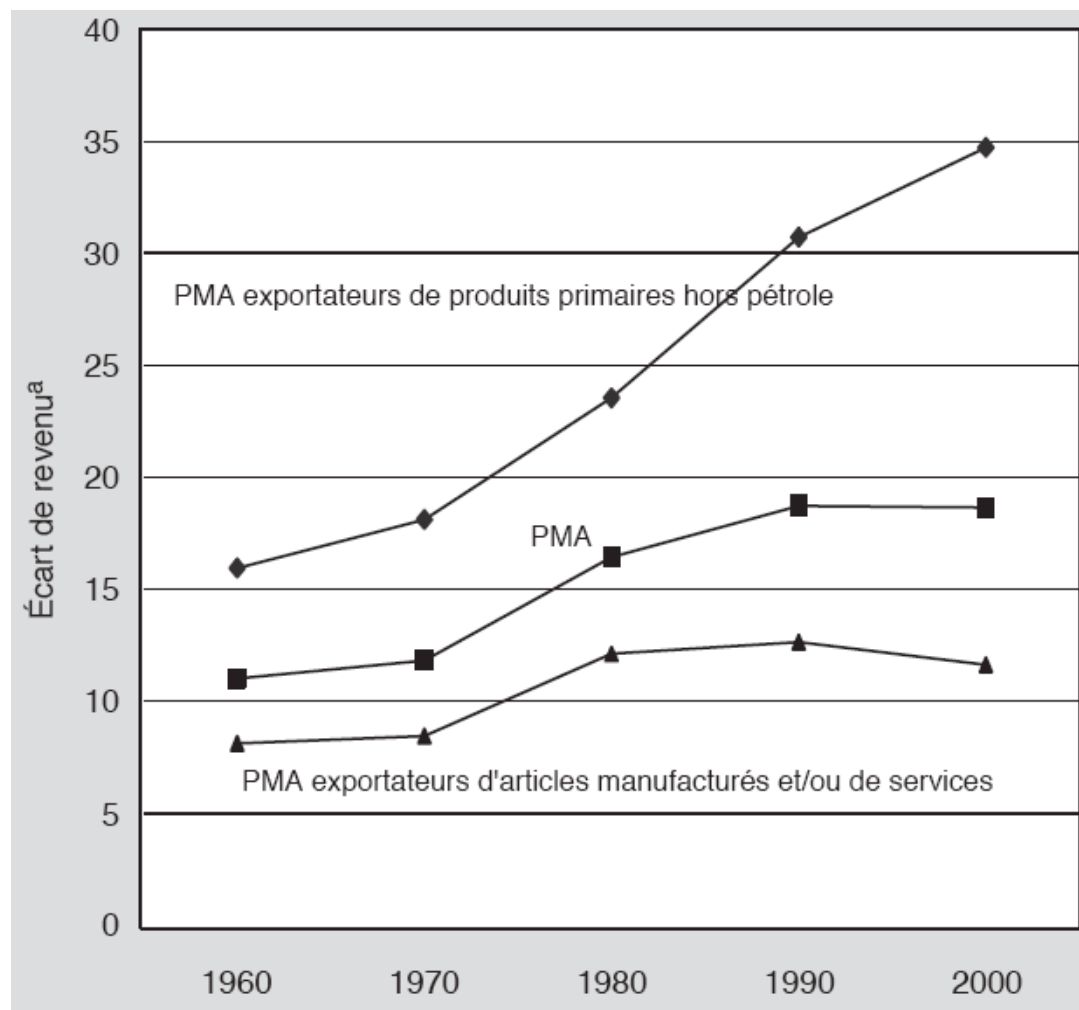
Source : CNUCED, Rapport sur les PMA 2002

Part des PMA dans le total des importations de machines et de matériel dans les PVD



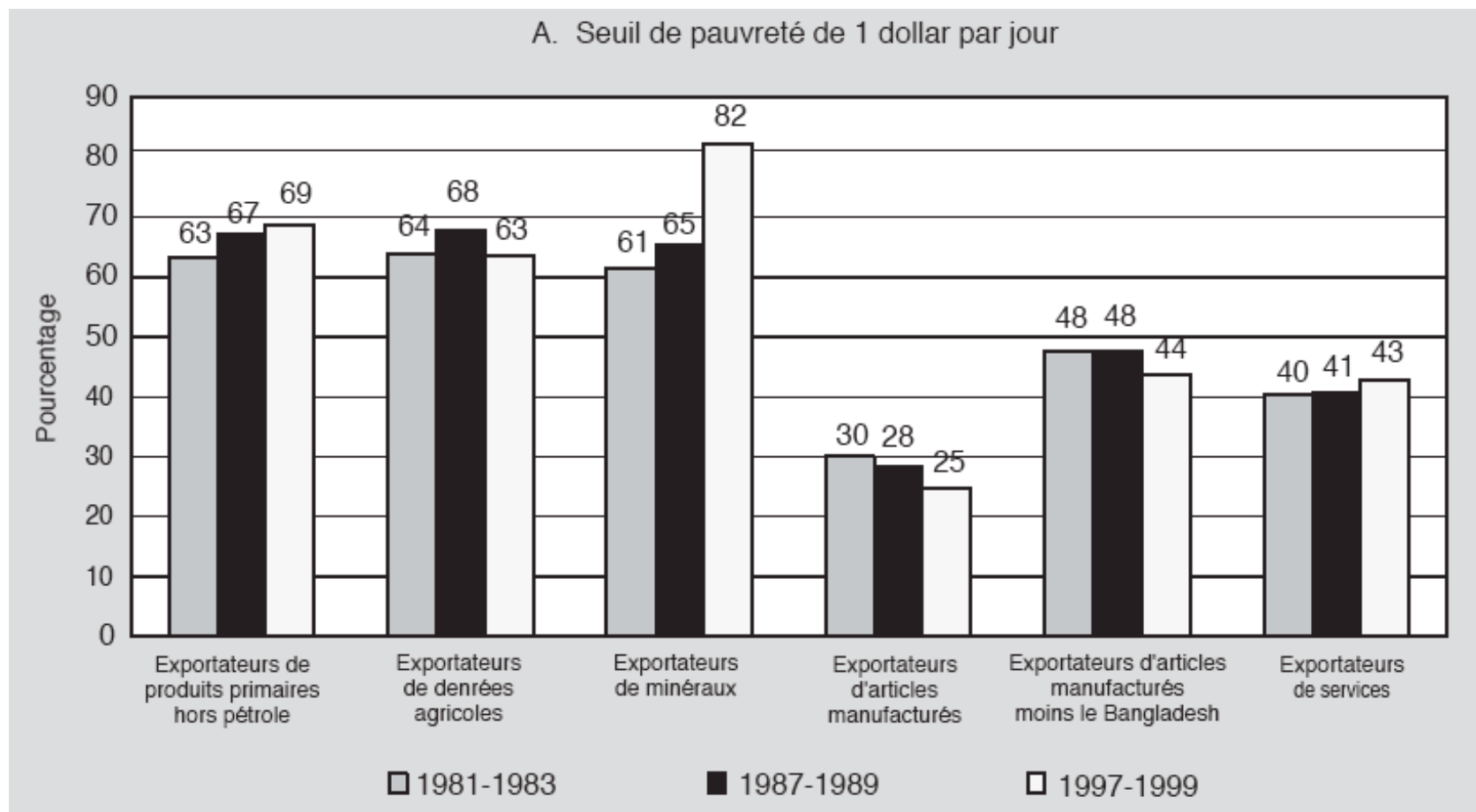
Source : CNUCED, 2002

Evolution de l'écart de revenu entre les 20 pays les plus riches du monde et les PMA, 1960-1999



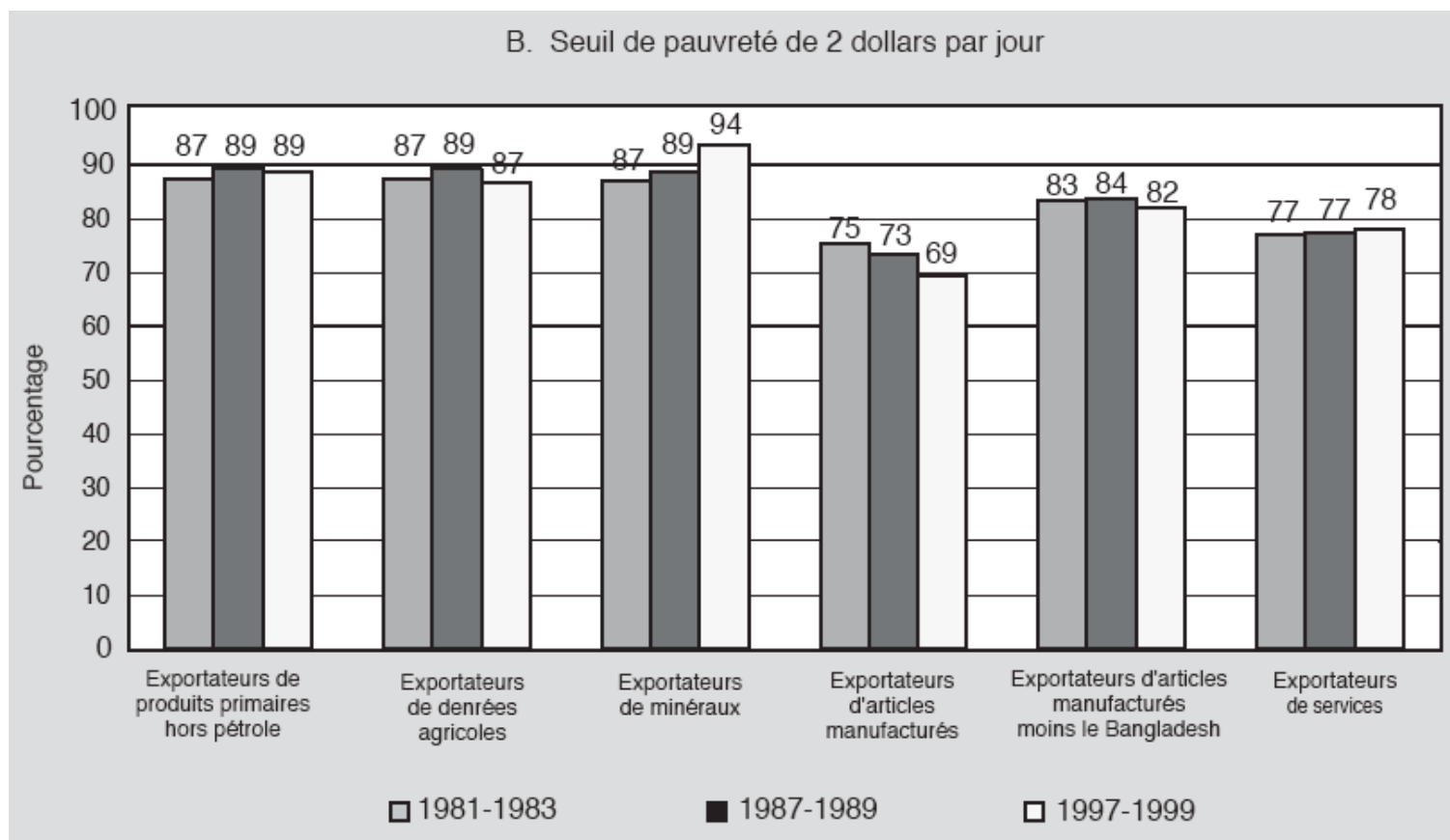
Source : CNUCED, Rapport sur les PMA 2002

Incidence de la pauvreté dans les PMA en fonction de la spécialisation de leurs exportations



Source : CNUCED, Rapport sur les PMA 2002

Incidence de la pauvreté dans les PMA en fonction de la spécialisation de leurs exportations (suite)



Source : CNUCED, Rapport sur les PMA 2002

En 2005, la part des pays en développement dans le PIB mondial calculé en parité de pouvoir d'achat a été supérieure à celle des pays développés. Le commerce des produits de base et l'économie liée à ces produits elle-même, en particulier les éléments les plus dynamiques de cette économie, sont de plus en plus influencés par les acteurs économiques des pays en développement. Or, le système de règles et d'institutions régissant ce commerce a été conçu par les acteurs économiques des pays développés, qui ont tenu compte des besoins qui leur étaient propres. La tâche importante qui incombera à la communauté internationale dans les années à venir sera de faciliter les changements institutionnels nécessaires.

Source : CNUCED, Conseil du commerce et du développement, Commission du commerce des biens et services, et des produits de base, Onzième session, Genève, 19-23 mars 2007

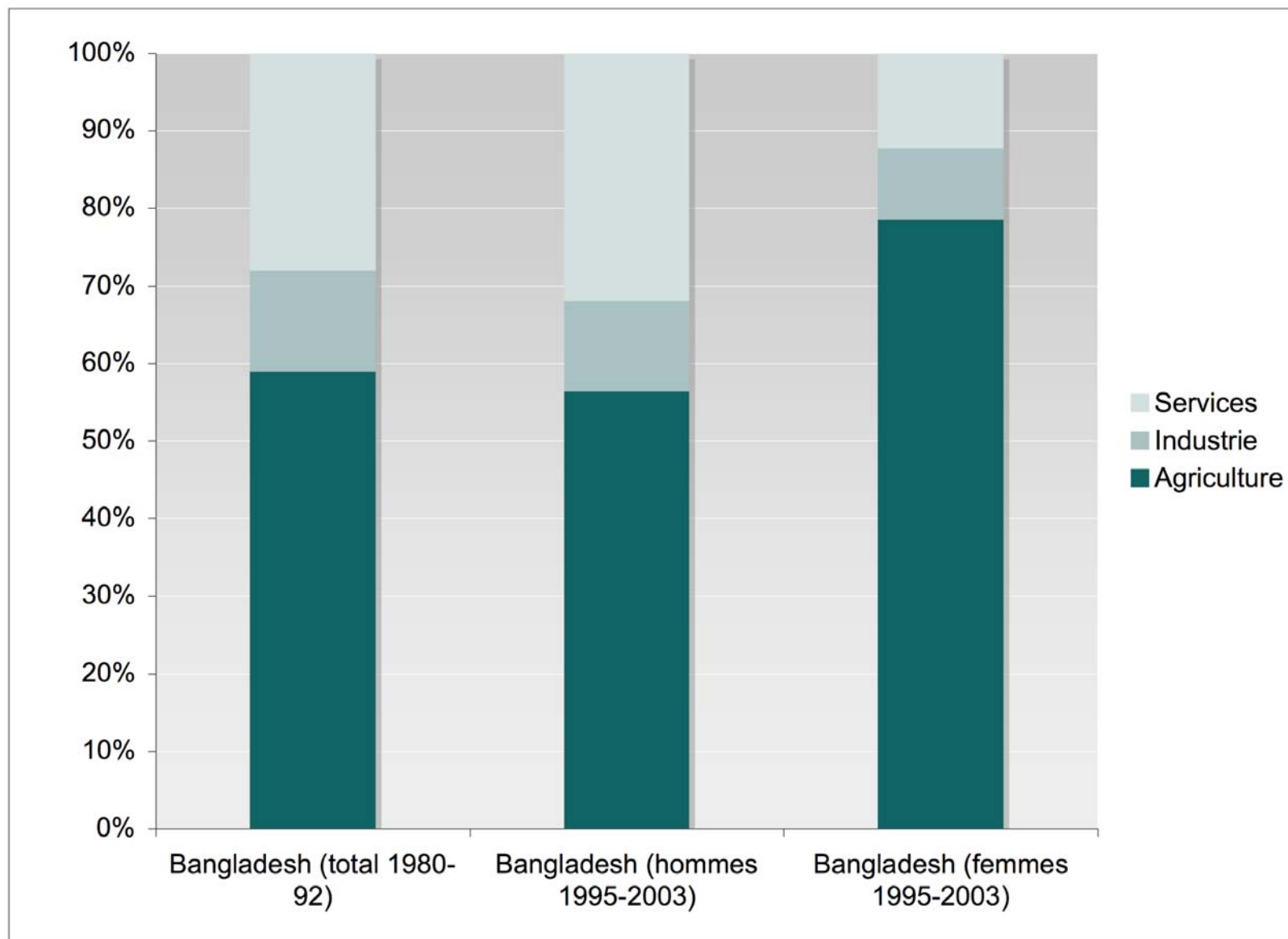
Répartition de la population active

Structure population active dans quelques pays (1980-1992)			
Source : PNUD RDH 1994			
Pays	Agriculture	Industrie	Services
<i>A faible revenu</i>			
Ethiopie	88	2	10
Sénégal	81	6	13
Inde	62	11	27
Kenya	81	7	12
Bangladesh	59	13	28
Chine	73	14	13
<i>A revenu moyen</i>			
Indonésie	56	14	30
Argentine	13	34	53
Mexique	23	29	48
Corée du Sud	17	36	47
<i>A revenu élevé</i>			
Japon	7	34	59
Etats-Unis	3	25	72

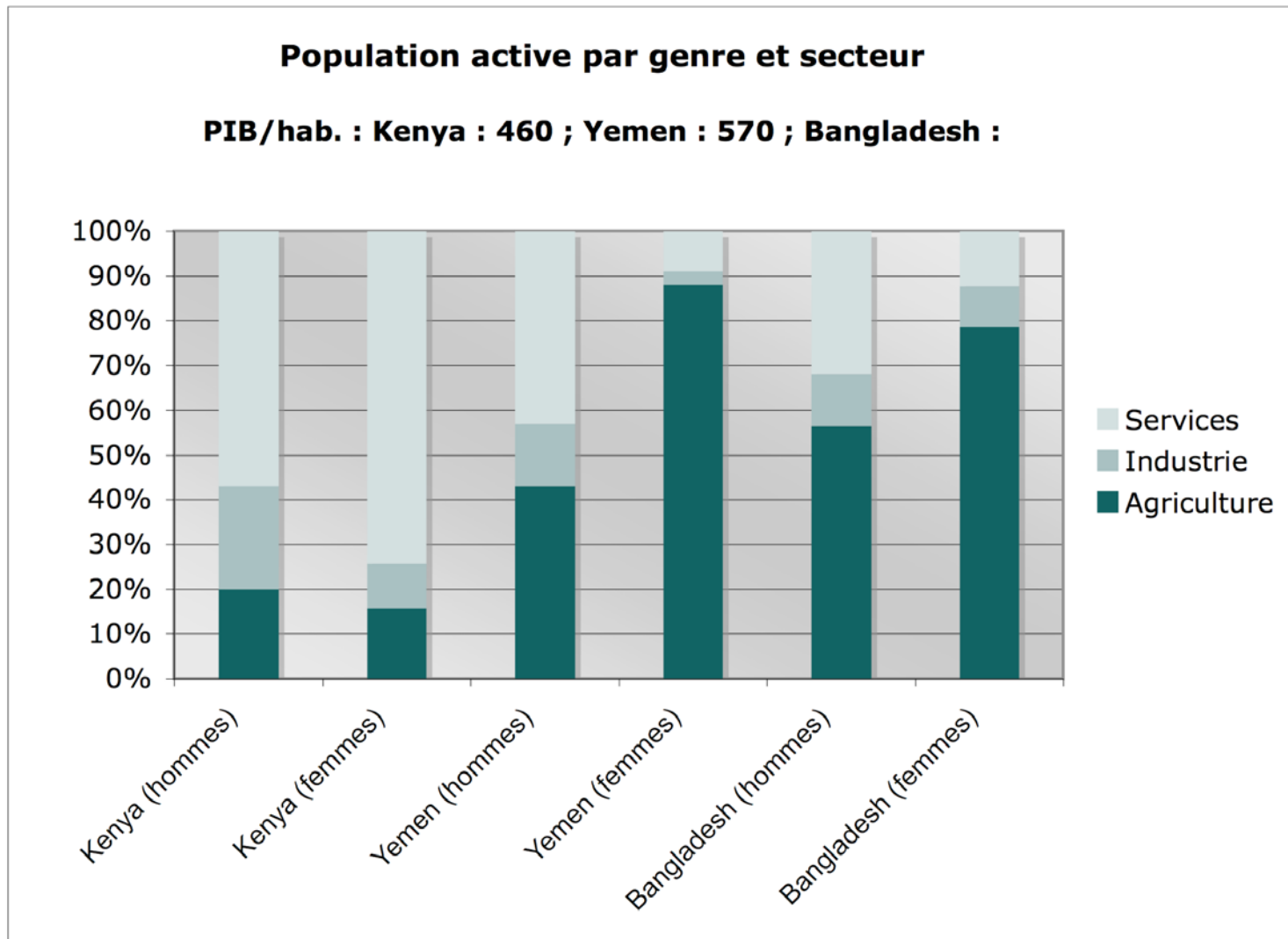
Répartition de la population active (suite)

Structure de la population active masculine (1995-2003)				Structure de la population active féminine			
Source : PNUD RDH 2006							
Pays	Agriculture	Industrie	Services	Pays	Agriculture	Industrie	Services
<i>A revenu faible</i>				<i>A revenu faible</i>			
Haïti	63	15	23	Haïti	37	6	57
Yemen	43	14	43	Yemen	88	3	9
Nigeria	4	30	67	Nigeria	2	11	87
Kenya	20	23	57	Kenya	16	10	75
Bangladesh	53	11	30	Bangladesh	77	9	12
Pakistan	44	20	36	Pakistan	73	9	18
<i>A revenu moyen</i>				<i>A revenu moyen</i>			
Afrique du sud	12	33	50	Afrique du sud	9	14	75
Thaïlande	50	20	30	Thaïlande	48	17	35
Brésil	24	27	49	Brésil	16	10	74
Mexique	24	28	48	Mexique	6	22	72
Argentine	1	30	69	Argentine	1	12	87
<i>A revenu élevé</i>				<i>A revenu élevé</i>			
Corée du Sud	9	34	57	Corée du Sud	12	19	70

Répartition de la population active (suite)



Répartition de la population active (suite)

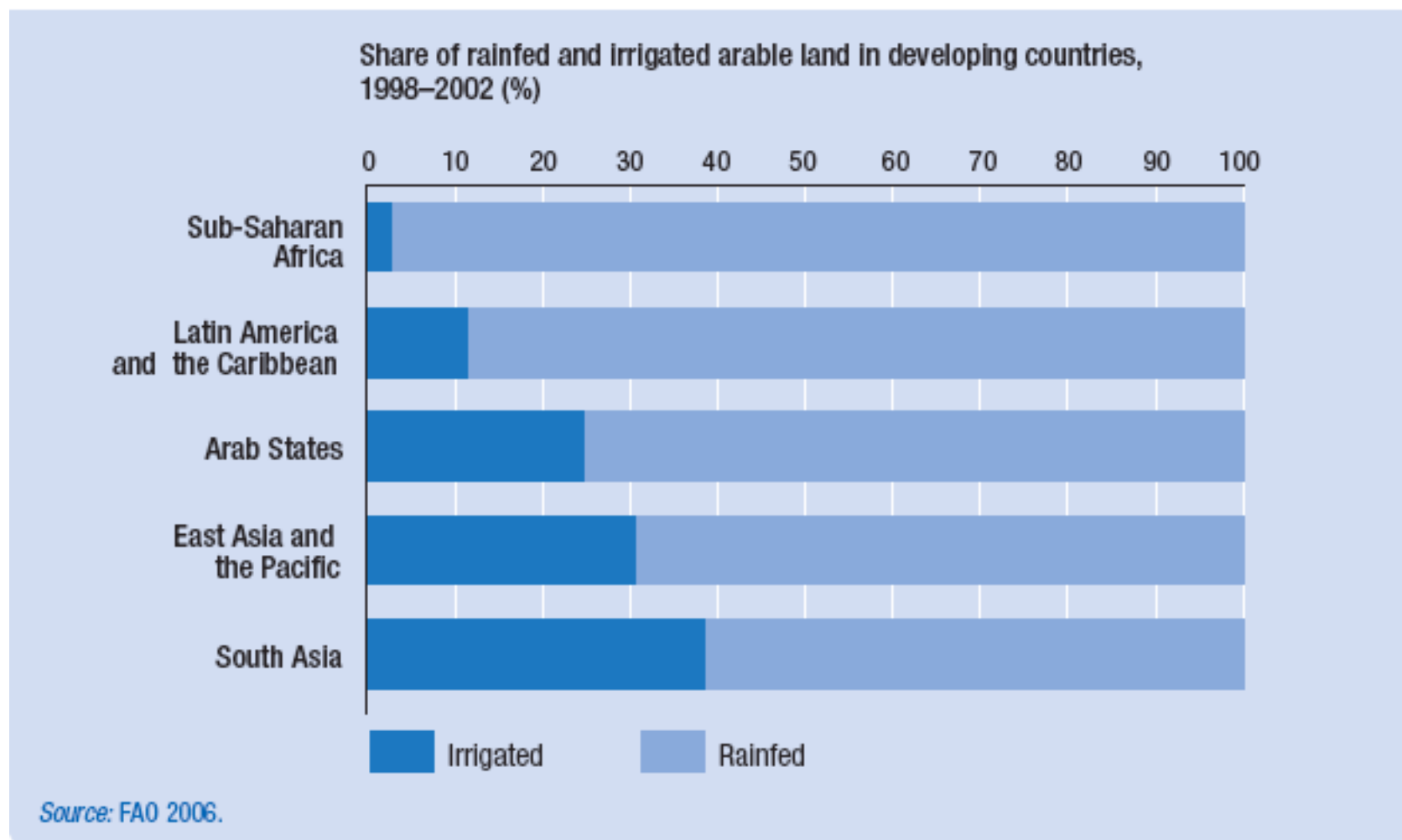


La productivité agricole

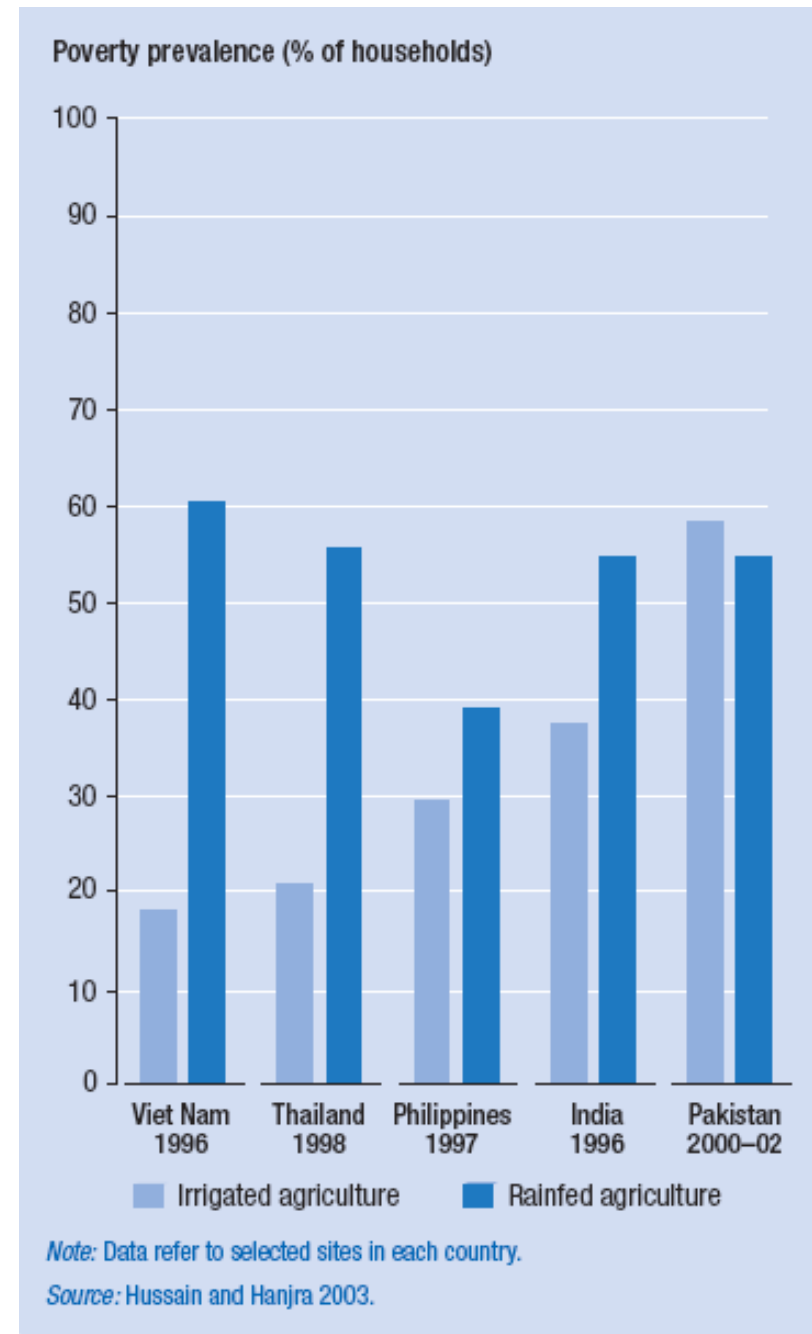
	Productivité par salarié agr. 2001- 2003	Taux pauvreté rurale	Taux pauvreté nationale
Low income	375		
Asie est et pacifique	398		
Afr. Sub.	326		
Asie sud	406		
Bangladesh	309	53	49,8
Kenya	148	53	52
Yemen	504	45	41,8
Corée	9888		
Etats-Unis	47566		
	en \$		

Source : Banque Mondiale, RDM 2006

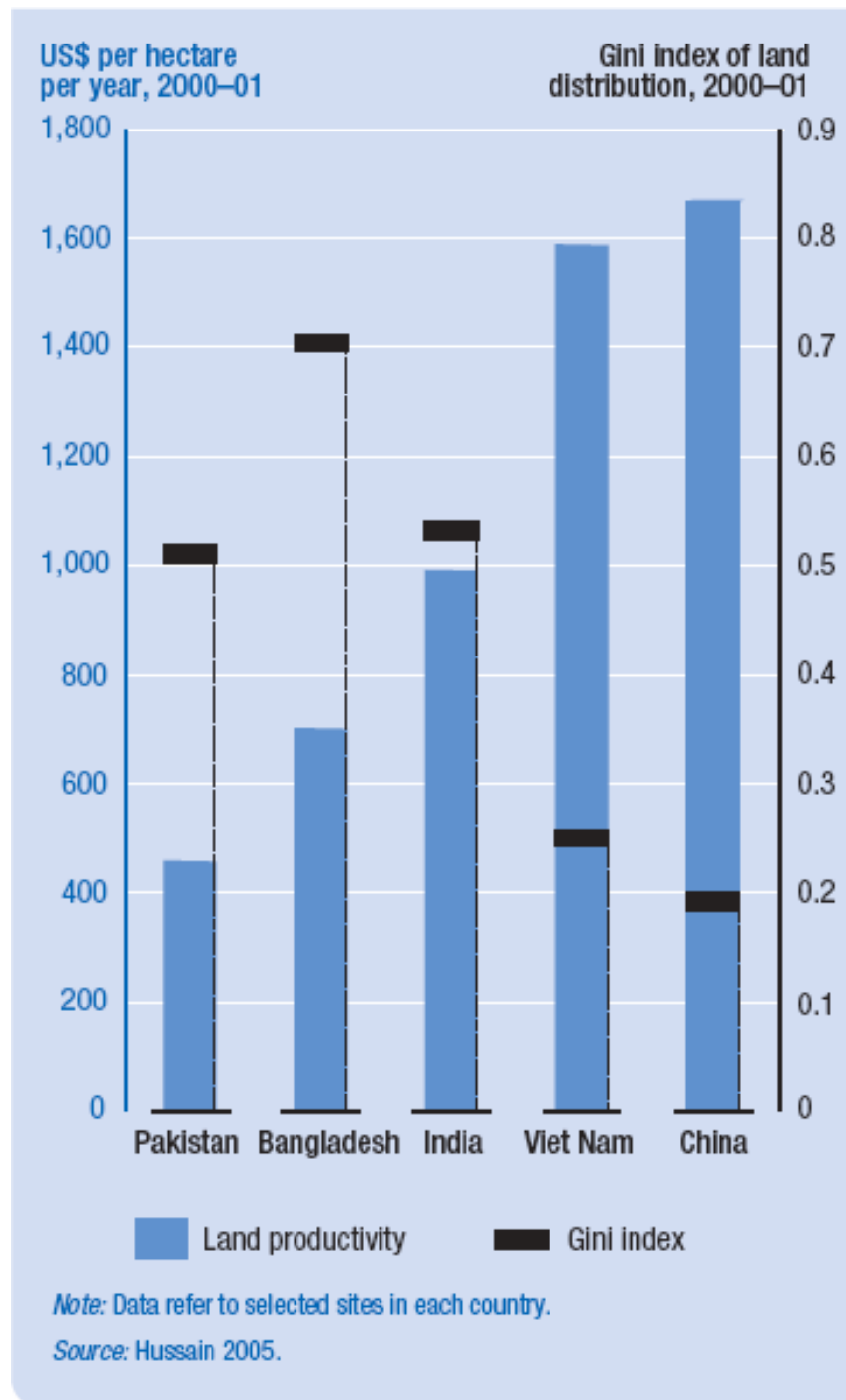
La pauvreté et la productivité agricole : l'exemple de l'irrigation



La pauvreté et la productivité agricole : l'exemple de l'irrigation



La pauvreté et la productivité agricole : l'exemple de l'irrigation



La pauvreté et la productivité agricole : l'exemple de l'irrigation

